

# Bedienungsanleitung

## DeLIGHT®40 Gasschale rund

Herzliche Gratulation zum Kauf Ihrer neuen attika Feuerstelle. Ihre Wahl unterstreicht, dass Sie Wert auf Qualität und funktionelles Design legen. Jahrzehntelange Erfahrung, intensive Entwicklungsarbeit und die Verwendung von hochwertigen Materialien garantieren Ihnen eine hohe Funktionalität Ihrer attika Feuerstelle. Voraussetzungen dafür sind eine fachmännische Installation, die richtige Bedienung und Pflege.

Damit Sie an Ihrer Feuerstelle auch nach Jahren noch Freude haben, **lesen Sie bitte diese Bedienungsanleitung aufmerksam durch**. Sie enthält wichtige Hinweise und viele nützliche Tipps.

**Die DeLIGHT®40 Gasschale ist ausschliesslich für den Betrieb im Aussenbereich bestimmt!**

**Lieferung inklusive:** Schale, montiertem Brenner, flexibel 1.5m, Druckminderer 50 mbar.

**Option:** Lavasteine, Cryptonite-Steine, Holzimitat, Abdeckungshülle

### Aufstellhinweise

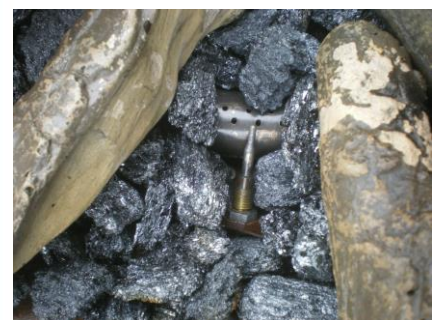
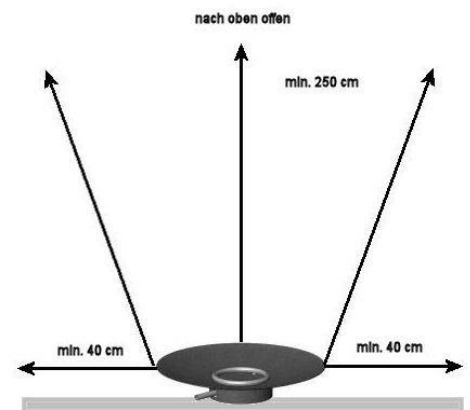
Bitte achten Sie darauf, dass die attika Gasschale einen sicheren Stand hat und mindestens 40 cm um die Schale auf unbrennbaren Boden steht. Die Wärmeabstrahlung nach unten kann wärmeempfindliche Materialien beschädigen oder verfärben. Der Betrieb soll immer überwacht werden und ausserhalb der Reichweite von Kinder erfolgen. Halten Sie mit brennbaren Materialien mindestens einen Abstand von 2.5 Meter zur Gasschale ein. Rauch- und Wärmeabzug nach oben muss gewährleistet sein. Wenn eine Festinstallation gemacht wird, muss der Gasschlauch durch einen Gasinstallateur gegen eine feste Installation ersetzt werden. Wenden Sie sich dafür an einen Gasinstallateur in Ihrer Umgebung.

### Sicherheitshinweise

Bitte beachten Sie vor der Inbetriebnahme der Gasschale die Sicherheitsrondelle die sich auf jeder Gasflasche befindet (siehe auch Beilage).

### Inbetriebnahme

1. Gasflasche mit sicherem Abstand zur Gasschale auf festem Untergrund platzieren oder in ein dafür geeignetes Behältnis stellen.
2. Gasschlauch auf Beschädigungen prüfen
3. Kontrollieren ob sich der Dichtring in der Messing-Mutter des Druckreglers befindet
4. Druckregler mit der Messing-Mutter an der Propangasflasche befestigen. → Linksgewinde!
5. Kontrollieren Sie die Anschlüsse auf Dichtheit.
6. Falls Lava- und/oder Cryptonite-Steine verwendet werden, verteilen Sie diese über den gesamten Brenner.  
Die Sicherung muss dabei frei bleiben → Siehe Foto
7. Falls Holzimitate verwendet werden, verteilen Sie diese in der Gasschale.



Version 8.06.2020

# Bedienungsanleitung

## DeLIGHT®40 Gasschale rund

### Bedienung

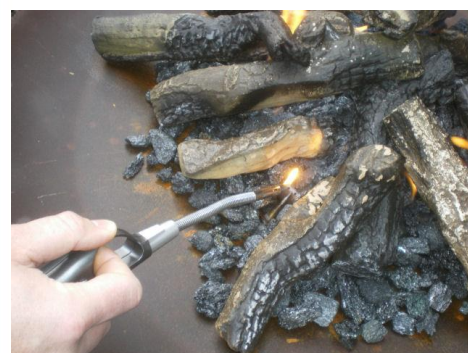
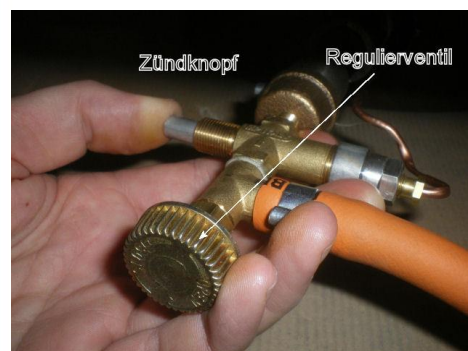
1. Haupthahn an der Gasflasche öffnen
2. Regulierventil an der Gasschale öffnen
3. Zündknopf betätigen und gedrückt halten. Mit einem Feuerzeug (mit langem Hals) am Rande des Brenners oben zünden. Halten Sie dabei **nicht** den Kopf direkt über die Feuerstelle.
4. Gas entzündet sich
5. Zündknopf noch eine Weile gedrückt halten (ca. 10 Sekunden), bis die Flamme stabil bleibt
6. Durch Links- und Rechtsdrehen des Zündknopfs die Flammenhöhe verändern, bzw. zum Erlöschen bringen
7. Sollte sich das Gas nicht entzünden, Zündknopf loslassen und warten bis sich das Gas verflüchtigt hat (ca. 10 Sekunden), nachher Schritte wiederholen

### Hinweis!

- Bei sehr starkem Wind kann die Flamme ausgehen! Vergessen Sie in diesem Fall nicht das Regulier- und das Flaschenventil zu schliessen.

### Ausschalten

1. Regulierventil an der Gasschale zudrehen
2. Haupthahn der Gasflasche zudrehen



Version 8.06.2020